



取扱説明書

この度は知育いすデスクをご利用くださり、ありがとうございます。
知育いすデスクを安全に、そして効果のあるお使い方をしていただくために、この「取扱説明書」を十分にお読みいただき、正しいお取り扱いをお願い致します。
商品には万全を期しておりますが、万が一不具合等が生じましたらご使用を中止し、下記までご連絡くださいますようお願い申し上げます。また使用方法に関しましてもご質問がございましたら、お気軽に下記までお電話ください。

～日本の未来を担う子ども達により良い環境を創造する、そんな思いでお届けしています～

株式会社 横山工房（藤井がお受けします） 電話:086-238-9299

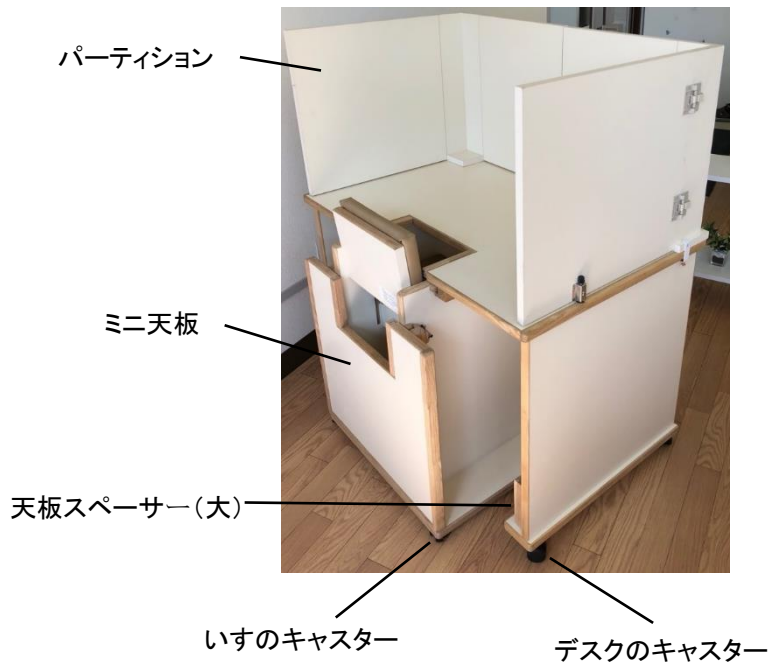
MAIL: e-chesk@cidesk.com

内容

知育いすデスクの使い方概要	3
【パーツの名前】.....	3
【知育いすデスクの座り方】.....	3
ミニ天板の使い方概要	4
【パーツの名前】.....	4
【ミニ天板の使い方】.....	4
知育いすデスクの使い方 P5～P7	
【座板の高さ調節の方法】.....	5
【足置き板の高さ調節の方法】.....	6
【天板スペーサーの使い方】.....	6
【知育デスクのロック】.....	7
【知育デスクのキャスターロック】.....	7
【パーティションの使い方】.....	7
ミニ天板の使い方 P8～P9	
【ミニ天板の外し方】.....	8
【ミニ天板の取り付け方】.....	8
【天板スペーサーの使い方】.....	8
【ミニ天板の収納の仕方】.....	9
使用上の注意	9
故障かなと思ったときには P9～P10	
【天板スペーサーが緩くなった場合】.....	9
【天板スペーサーが固くなった場合】.....	10
【キャスターの動きが悪い場合】.....	10
【パーティションが閉まらない場合】.....	10

知育いすデスクの使い方概要

【パーツの名前】



【知育いすデスクの座り方】

座板の高さと足置き板の高さを調節します。

子供をいすに座らせます。

子供の指が机といすの間に挟まらないように注意をしながら、いすをデスクにはめ込んでください。

子供がデスクを蹴っていすが動いたりする場合は、デスクのロックをかけてください。

キャスターで足を踏まないように注意してください。

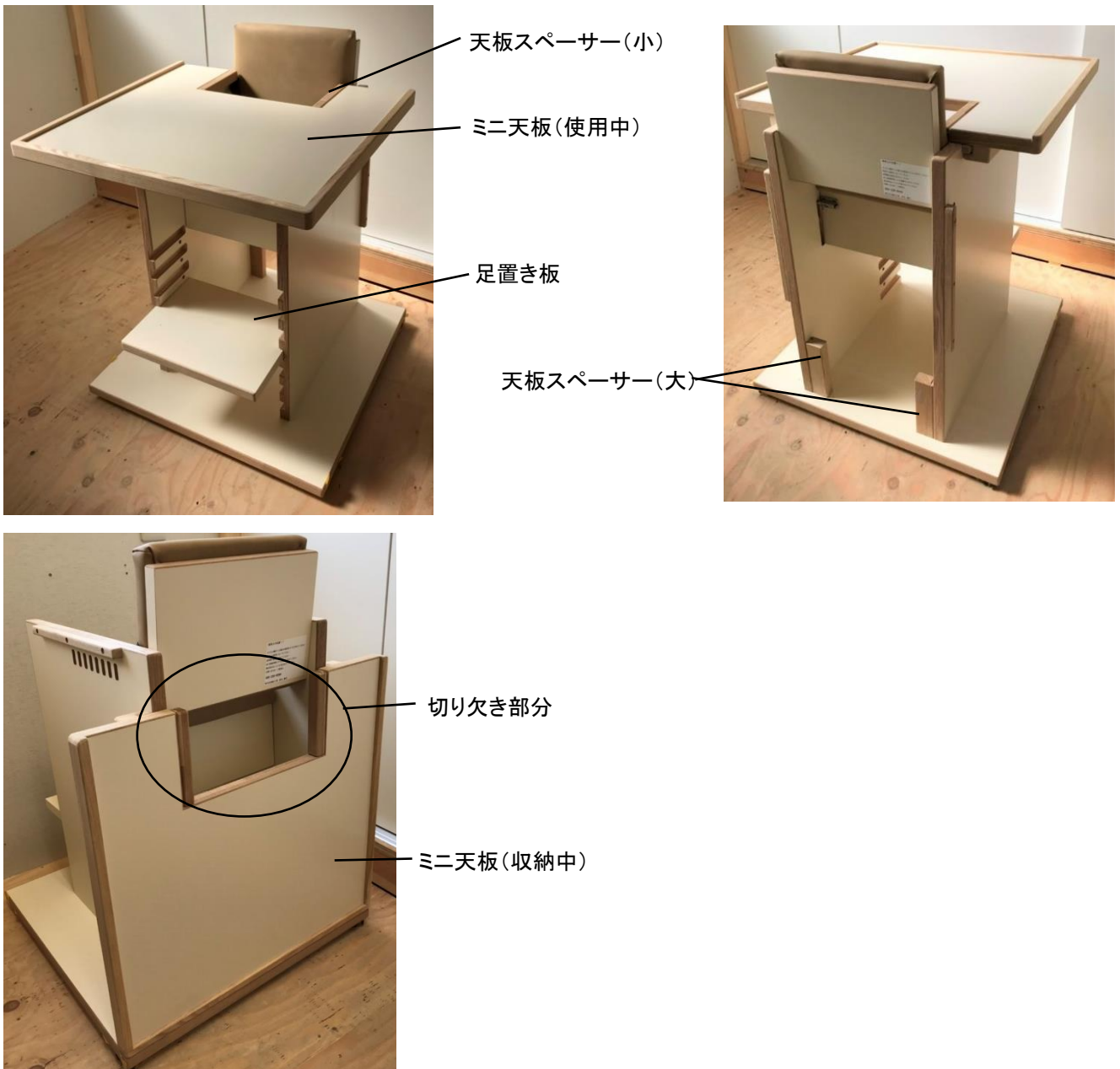
裸足で操作すると危険ですので必ずスリッパ等を履いてください。

キャスターロックがかかった状態で動かさないでください。

注意！子供が嫌がった時にはすぐに使用をやめてください
長時間のロックはしないでください
指導者が目を離すなどの危険な行為はしないでください

ミニ天板の使い方概要

【パーツの名前】



【ミニ天板の使い方】

座面とステップの高さを調節します。

子供をいすに座らせます。

ミニ天板を外し、子供の指がミニ天板と椅子の間に挟まらないように注意をしながら、いすに差し込んでミニ天板といすのロックをかけてください。

いすの背面に戻す際は天板スペーサーが落ちないように、スライドに差し込みロックします。

注意！ 子供が嫌がった時にはすぐに使用をやめてください

長時間のロックをしないでください

指導者が目を離すなどの危険な行為は絶対にしないでください

知育いすデスクの使い方

【座板の高さ調節の方法】

座板の背中側にある座板ロックを解除します。

座板を外します。

座板ロックがかかった状態



座板ロックが解除された状態



座板を上に向かって引き上げると、白いフレームごと外れます。

(クッション部分とフレームはマジックテープで付いています)



中に入っている板を、必要に応じて抜き差しします。

枚数を替えることで高さを調節出来ます。

枚数は下記の◆高さの目安を参考にしてください

座板を元のように上からまっすぐかぶせます。

最後に背中側にあるロックを掛けます。

注意！ロックを掛けないと転倒します

◆高さの目安

身長 90 cm 5 枚

身長 100 cm 4 枚

身長 110 cm 3 枚

身長 120 cm 2 枚

身長 130 cm 1 枚

身長 140 cm 0 枚



【足置き板の高さ調節の方法】

裏側にある足置き板ロックを解除して、足置き板を手前に引き抜いてください。

側板にあるくぼみに合わせて、手前からまっすぐ奥へ差し込んでください。

裏側にある足置き板ロックを必ず掛けてください！



足置き板ロック



◆高さの目安

- 身長 90 cm 下から 7 段目
- 身長 100 cm 下から 6 段目
- 身長 110 cm 下から 5 段目
- 身長 120 cm 下から 4 段目
- 身長 130 cm 下から 3 段目
- 身長 140 cm 下から 2 段目



ひじは直角に



ももは水平に

【天板スペーサーの使い方】

小さなお子さんは、デスクの両サイド内側に収納している大きい天板スペーサーを使用してください。

大きい天板スペーサーでは窮屈なお子さんには、小さいスペーサーを使用してください。

(出荷時は小さいスペーサーをつけています)

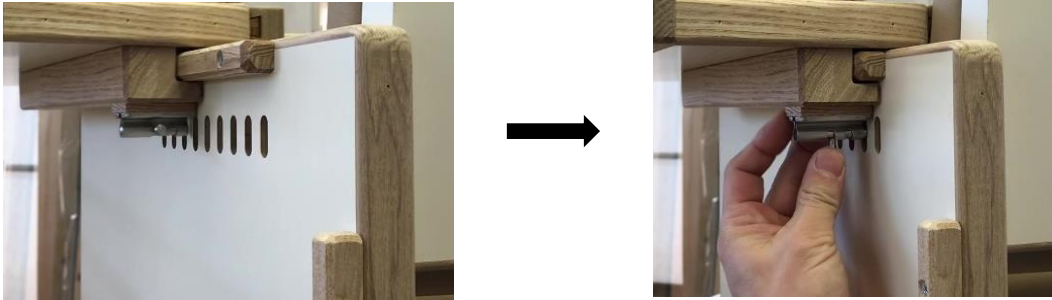


天板スペーサー



【知育デスクのロック】

デスクを蹴っていますが動く場合は、デスクのロックをかけてください。



【知育デスクのキャスターロック】

ボタンを押して赤が出れば、ロックがかかります。

もう一度押して赤が引込むと、ロックが解除されます。

注意！ロックがかかった状態で動かさないでください



【パーティションの使い方】

◆ 対面指導を行うとき

左右のパーティションは必ず閉じてください。

正面の2枚のパーティションのロックを外します。

正面の2枚のパーティションを外にゆっくりと開きます。

いっぱいまで開くとカチッと止まります。



正面のパーティションのロック

◆ 横からの指導を行うとき

正面の2枚のパーティションは必ず閉じてください。

サイドのパーティションのロックを解除します。

外側にゆっくり開きます。

いっぱいまで開くとカチッと止まります。



サイドパーティションのロック

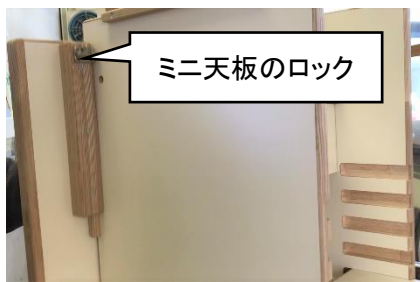
注意！パーティションを開閉するときは指を挟まないように注意してください。

閉じた時は必ずロックを掛けてください。

ミニ天板の使い方

【ミニ天板の外し方】

いすの後方のミニ天板のロックを解除し、上にスライドして外します。



【ミニ天板の取り付け方】

ミニ天板を正面からまっすぐに、差し込み、ミニ天板といすのロックをかけます。



【天板スペーサーの使い方】

小さなお子さんは、椅子の背面内側に収納している大きい天板スペーサーを使用してください。大きい天板スペーサーでは窮屈なお子さんには小さいスペーサーを使用してください。（出荷時は小さいスペーサーをつけています）



【ミニ天板の収納の仕方】

ミニ天板の切り欠き部分が上側になるように、いすの背もたれの後方のスライドに差し込み、ミニ天板のロックをかけます。

注意！必ずロックをかけてください



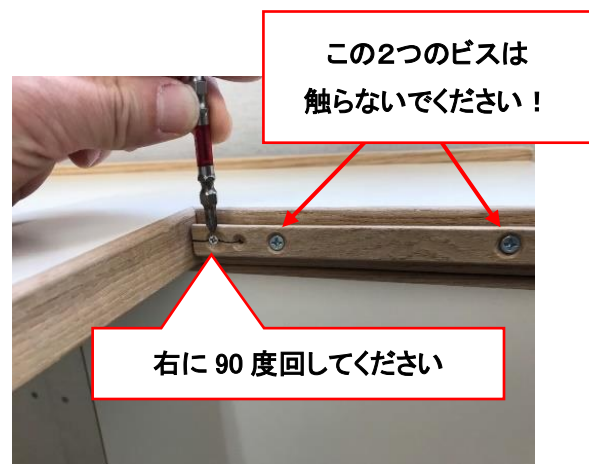
【使用上の注意！！】

- ・子供が嫌がった時にはすぐに使用をやめてください！
- ・いすの上に立ち上がったり暴れたりすると、転倒の恐れがありますのでご注意ください。
- ・定期的にキャスターに付いたゴミを取り除いてください。
- ・床が平らなところでご使用ください(カーペットの段差は避けてください)。
- ・パーティションの開閉時には指を挟まないようにご注意ください。
- ・屋外や湿気の多い場所では使用しないでください。
- ・汚れた場合は固く絞った布等で拭いてください。
- ・パーティションを持って机を動かさないでください
- ・子どもを座らせたまま椅子を動かさないでください。
- ・キャスターロックを掛けたまま動かさないでください。

【故障かなと思ったときには】

【天板スペーサーが緩くなった場合】

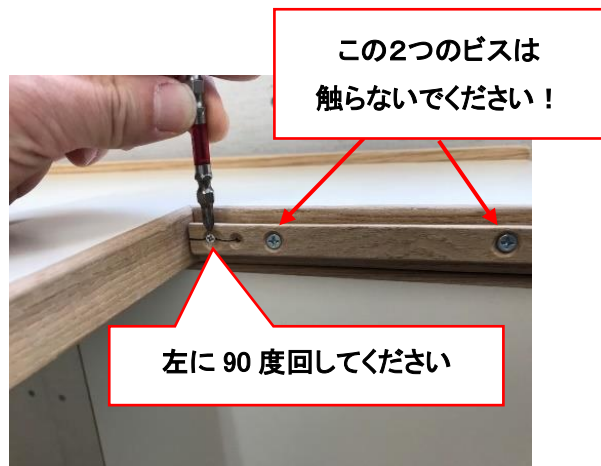
天板スペーサーが緩くなった場合は、スペーサーを差し込む部分の一番小さいビス(下記写真参考)を、90度時計回り(右)に締めてください。(回しすぎると壊れます！)



【天板スペーサーが固くなった場合】

天板スペーサーが取れなくなった場合は、真っ直ぐ抜いてください。

差し込みが固い場合は、スペーサーを差し込む部分の一番小さいビスを、反時計回り(左)に 90 度回してください。



【キャスターの動きが悪い場合】

キャスターにゴミがからまっていますか？

ストッパーをかけたまま動かしていませんか？

キャスターの動きが戻らないときは、キャスターは消耗品なので交換をおすすめします。

下記までご連絡ください。

【パーティションが閉まらない場合】

正面のパーティションが閉まらない場合、簡単な調整で解消することもあります。

下記までご連絡ください。

可動部分は簡単な調整で不具合を解消できることもあります。

お気軽にお問い合わせください。

ブログアドレス <https://ameblo.jp/e-chesk/>

WEB ページアドレス <https://cidesk.com/>

【商品に関するお問い合わせ・ご意見】

電話: 086-238-9299(藤井がお受けします)

MAIL: e-chesk@cidesk.com